

# **КАК ИЗМЕНИЛСЯ УРОВЕНЬ ЖИЗНИ РОССИЯН?**

**1990 – 2010гг.**

**«НАРОДНАЯ СТАТИСТИКА»  
проект Росстата и ИД «Комсомольская правда»  
2011-2012гг.**

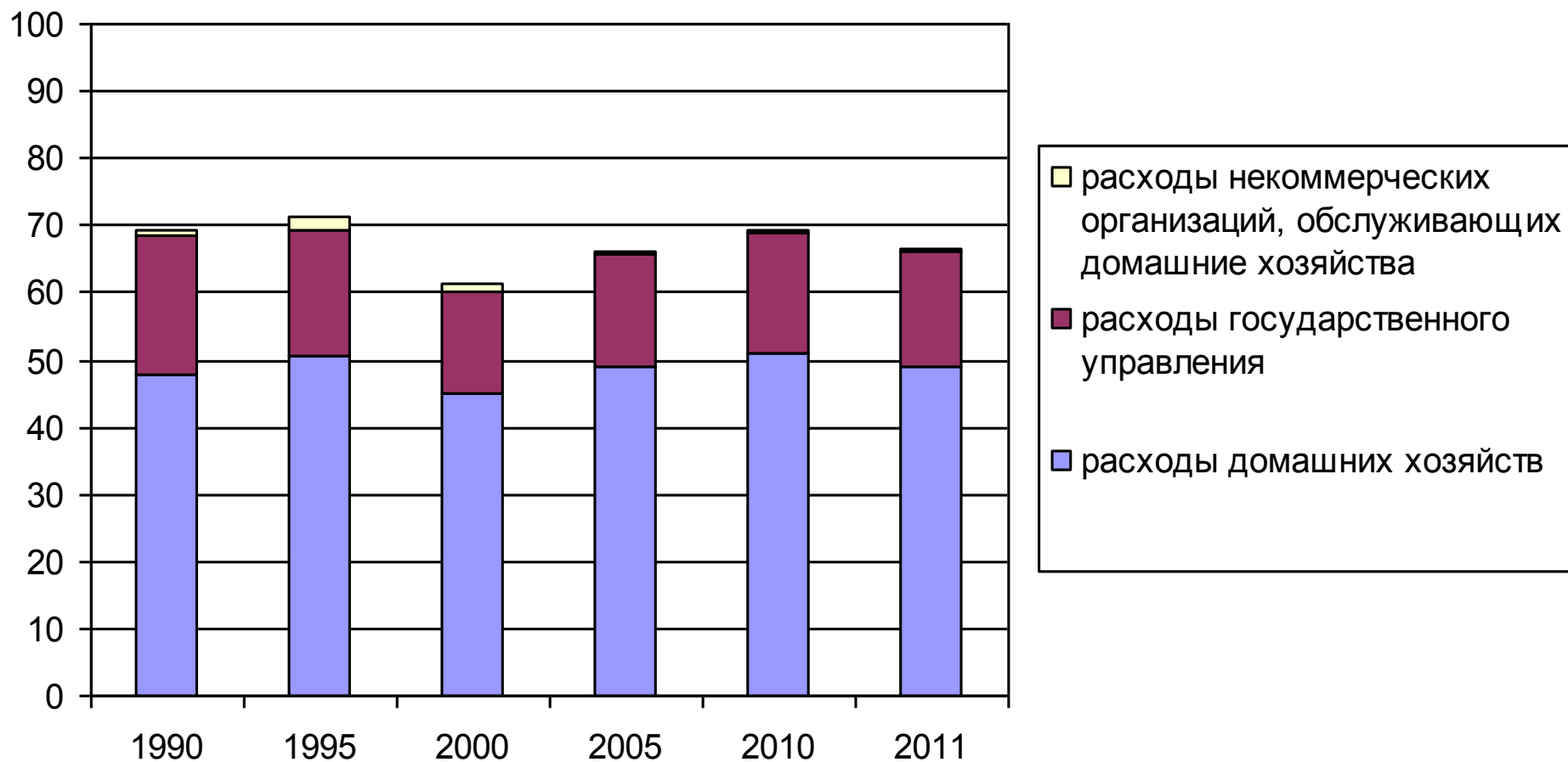
**21 февраля 2012 года**

РОССИЙСКАЯ ФЕДЕРАЦИЯ

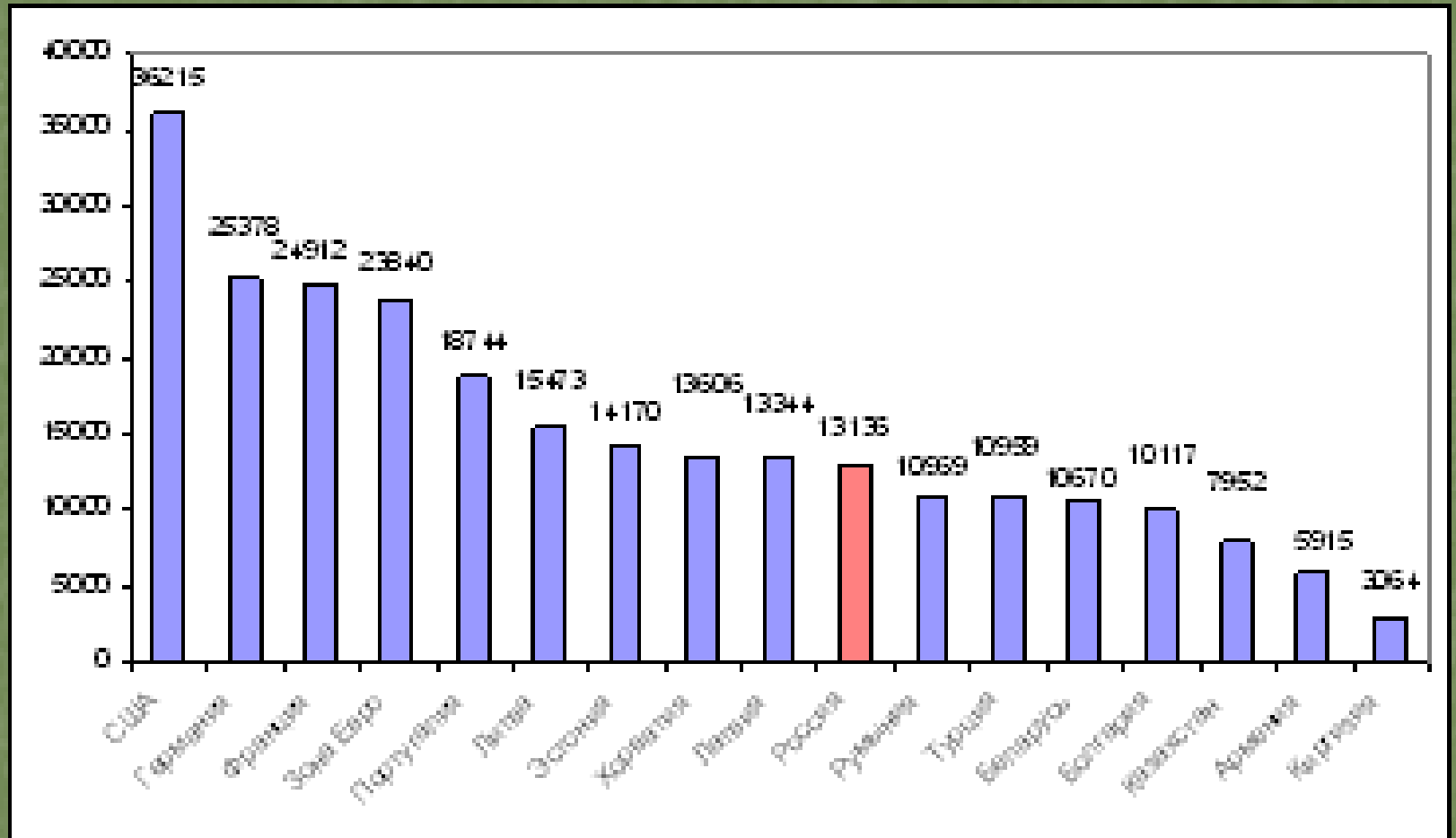
ФЕДЕРАЛЬНАЯ СЛУЖБА

ГОСУДАРСТВЕННОЙ СТАТИСТИКИ

## Доля фактического конечного потребления в %к ВВП по источникам финансирования

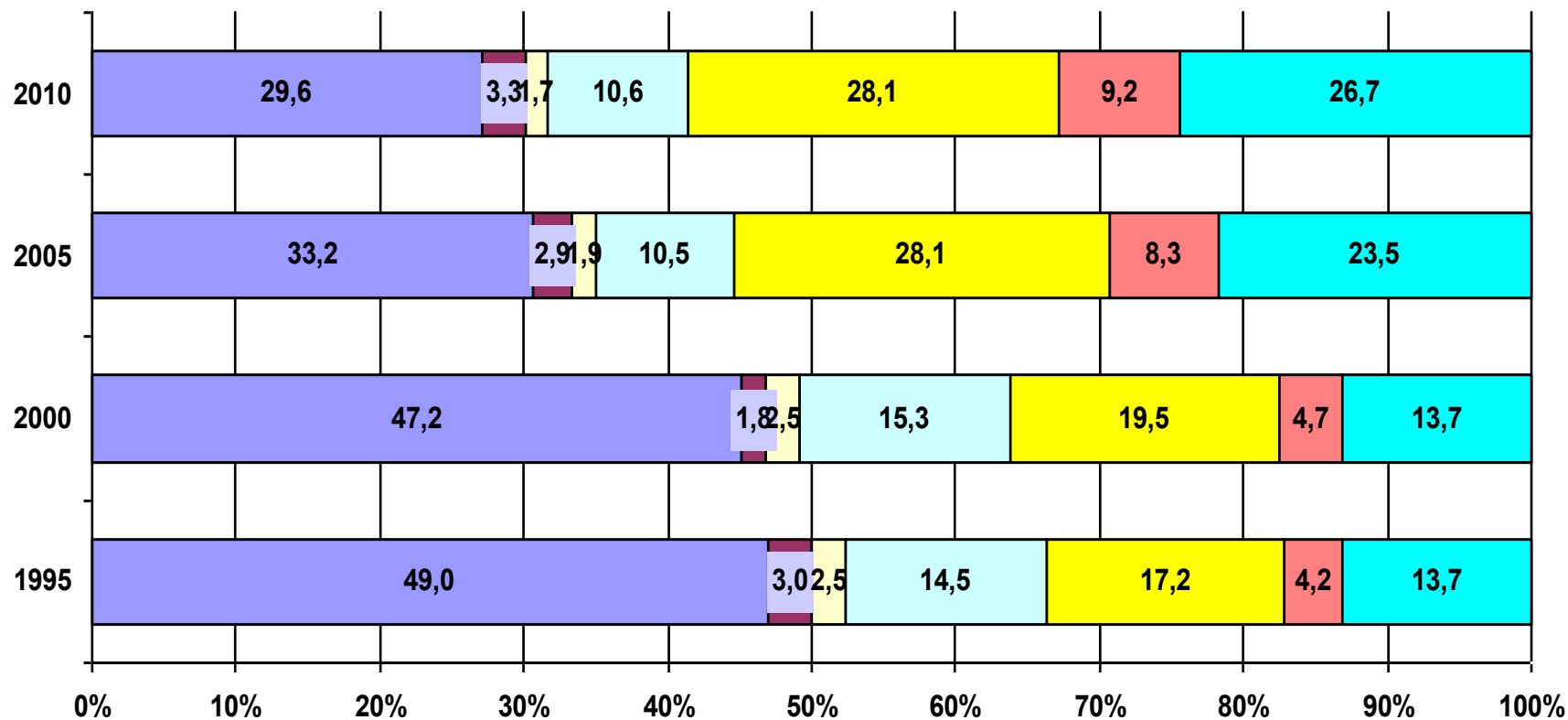


**Фактическое конечное потребление домашних хозяйств по результатам международных сопоставлений ВВП за 2008 год (в долларах США по ППС)**



# Структура потребительских расходов домохозяйств

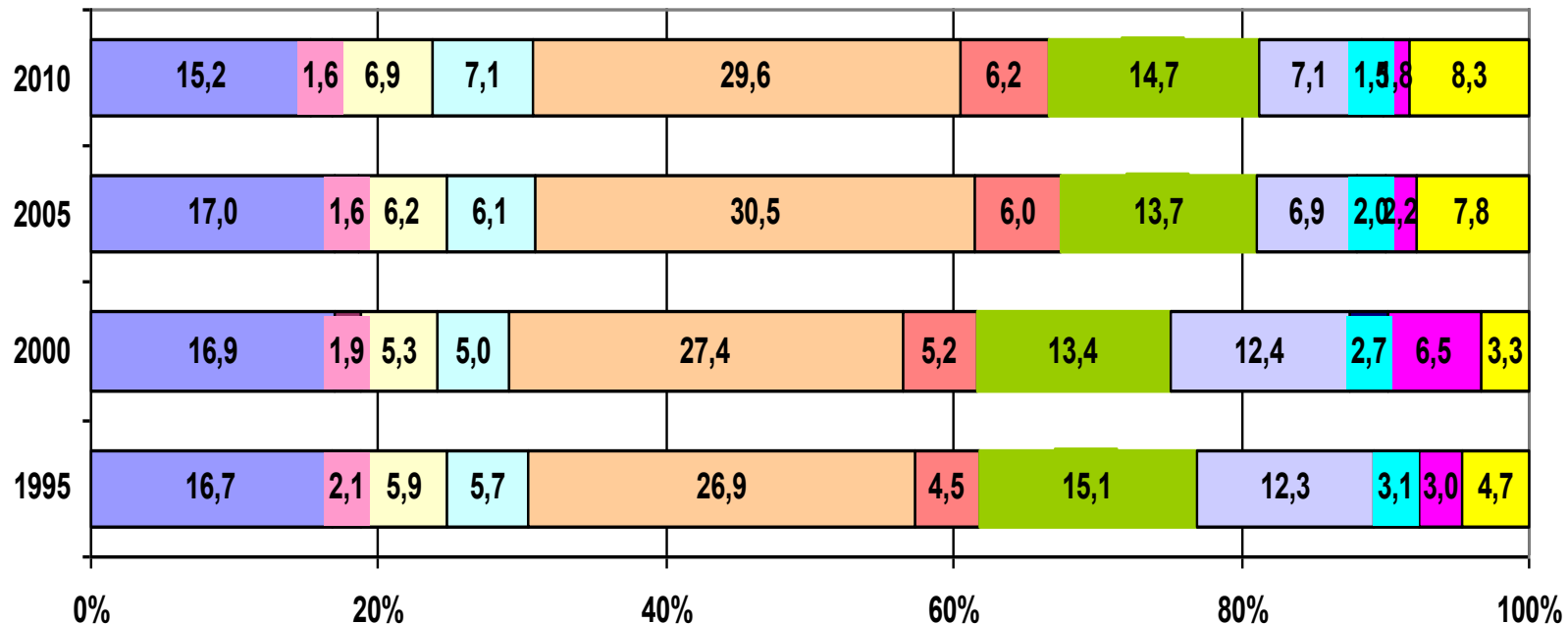
(по итогам выборочного обследования бюджетов домашних хозяйств)



- Расходы на покупку продуктов для домашнего питания
- Питание вне дома
- Расходы на покупку алкогольных напитков
- Расходы на покупку одежды и обуви
- Расходы на покупку прочих непродовольственных товаров
- Расходы на оплату жилищно-коммунальных услуг
- Расходы на оплату прочих услуг

# Структура расходов на покупку продуктов для домашнего питания

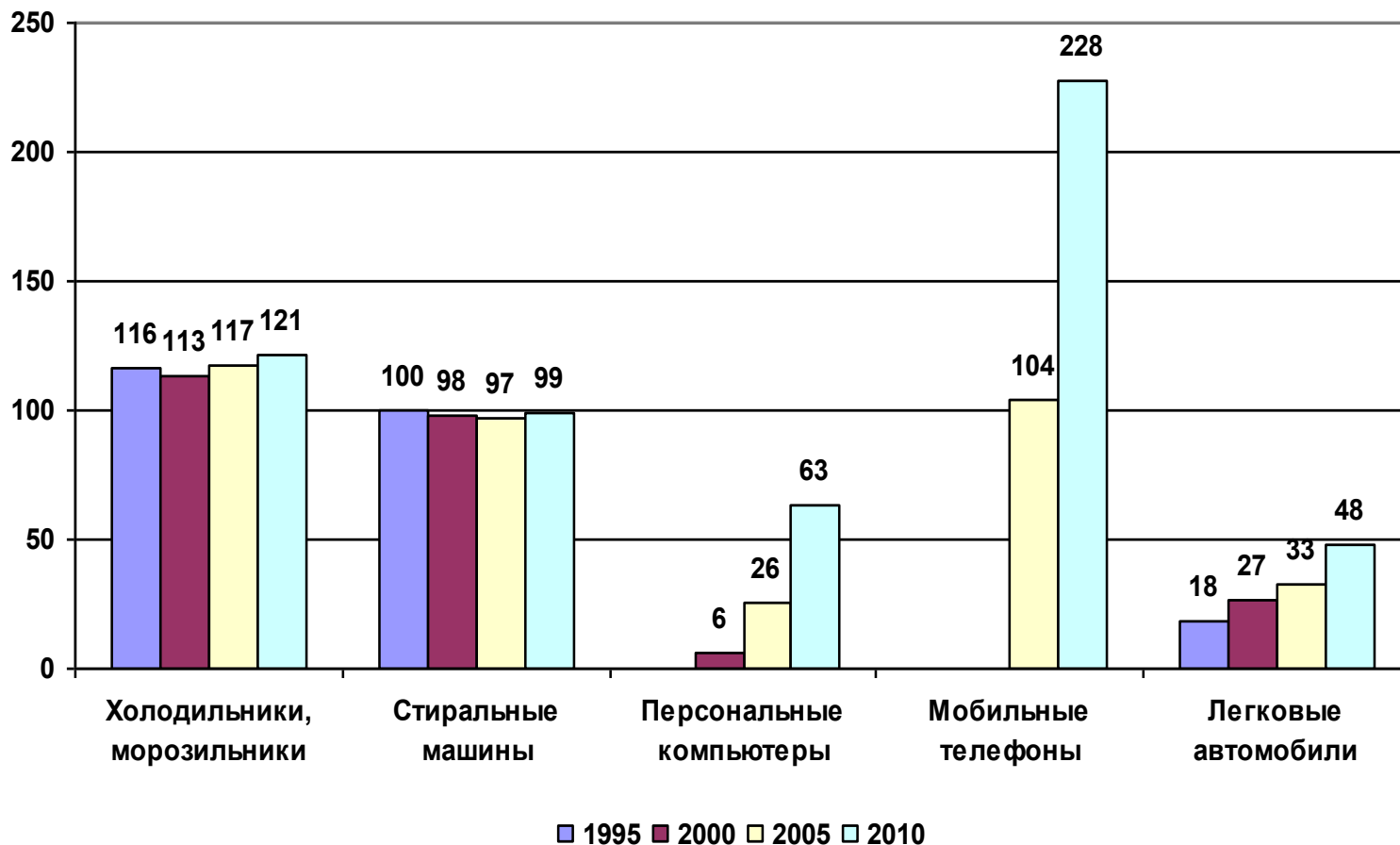
(по итогам выборочного обследования бюджетов домашних хозяйств, в процентах)



- хлеб и хлебные продукты
- картофель
- овощи и бахчевые
- фрукты и ягоды
- мясо и мясные продукты
- рыбу и рыбные продукты
- молоко и молочные продукты
- сахар и кондитерские изделия
- яйца
- масло растительное и другие жиры
- чай, кофе, безалкогольные напитки и др.

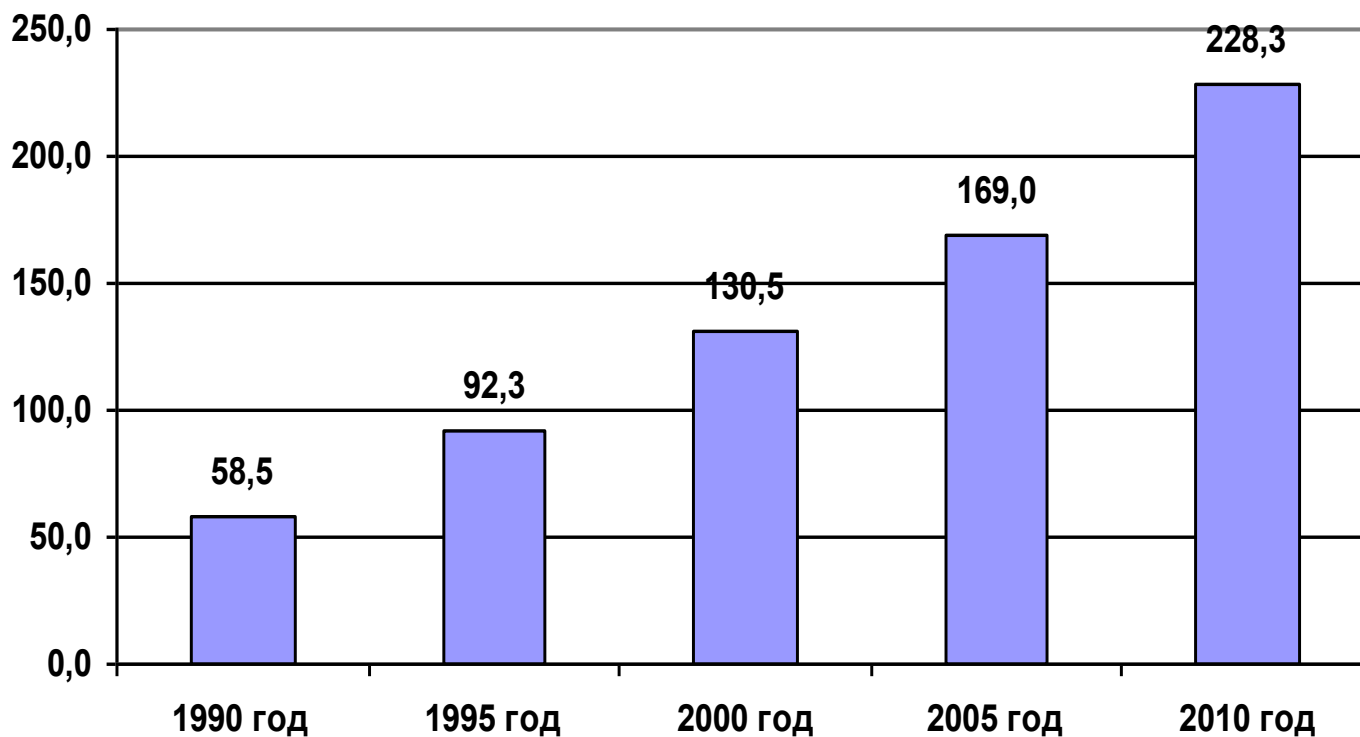
# Наличие отдельных предметов длительного пользования в домашних хозяйствах

(по итогам выборочного обследования бюджетов домашних хозяйств;  
на конец года; на 100 домохозяйств; штук)



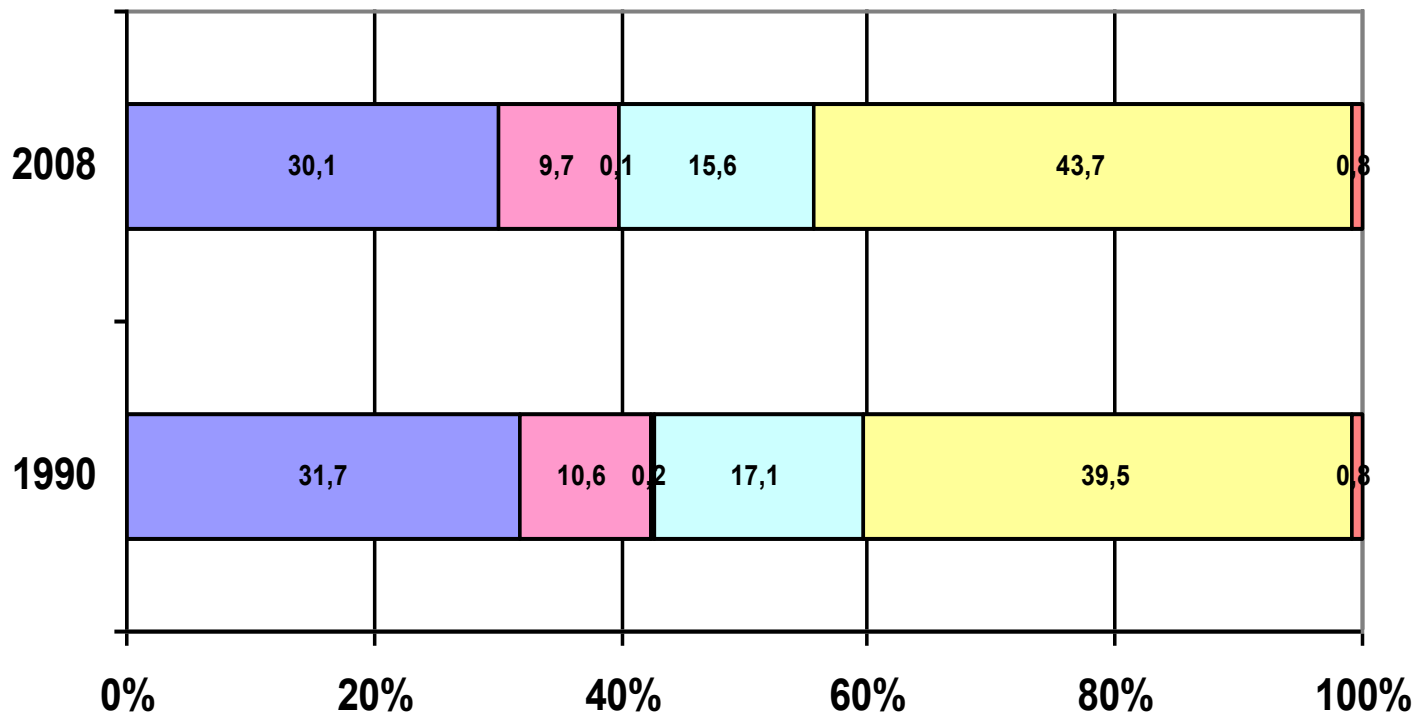
# Число собственных легковых автомобилей на 1000 человек населения

(на конец года; штук)



# Распределение суточного фонда времени работающих мужчин

(в среднем за день недели, в процентах)

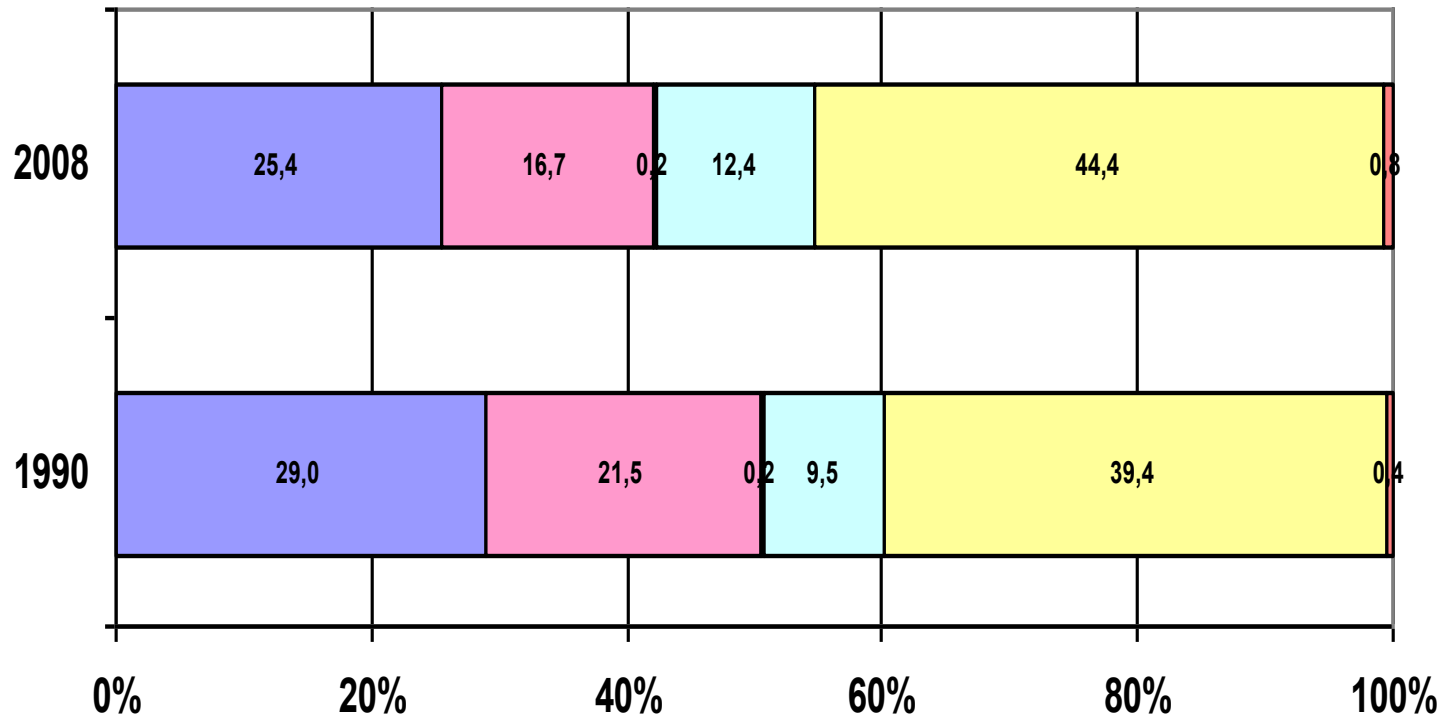


- рабочее время и время, связанное с работой
- ведение домашнего хозяйства
- обучение
- свободное время
- личный уход



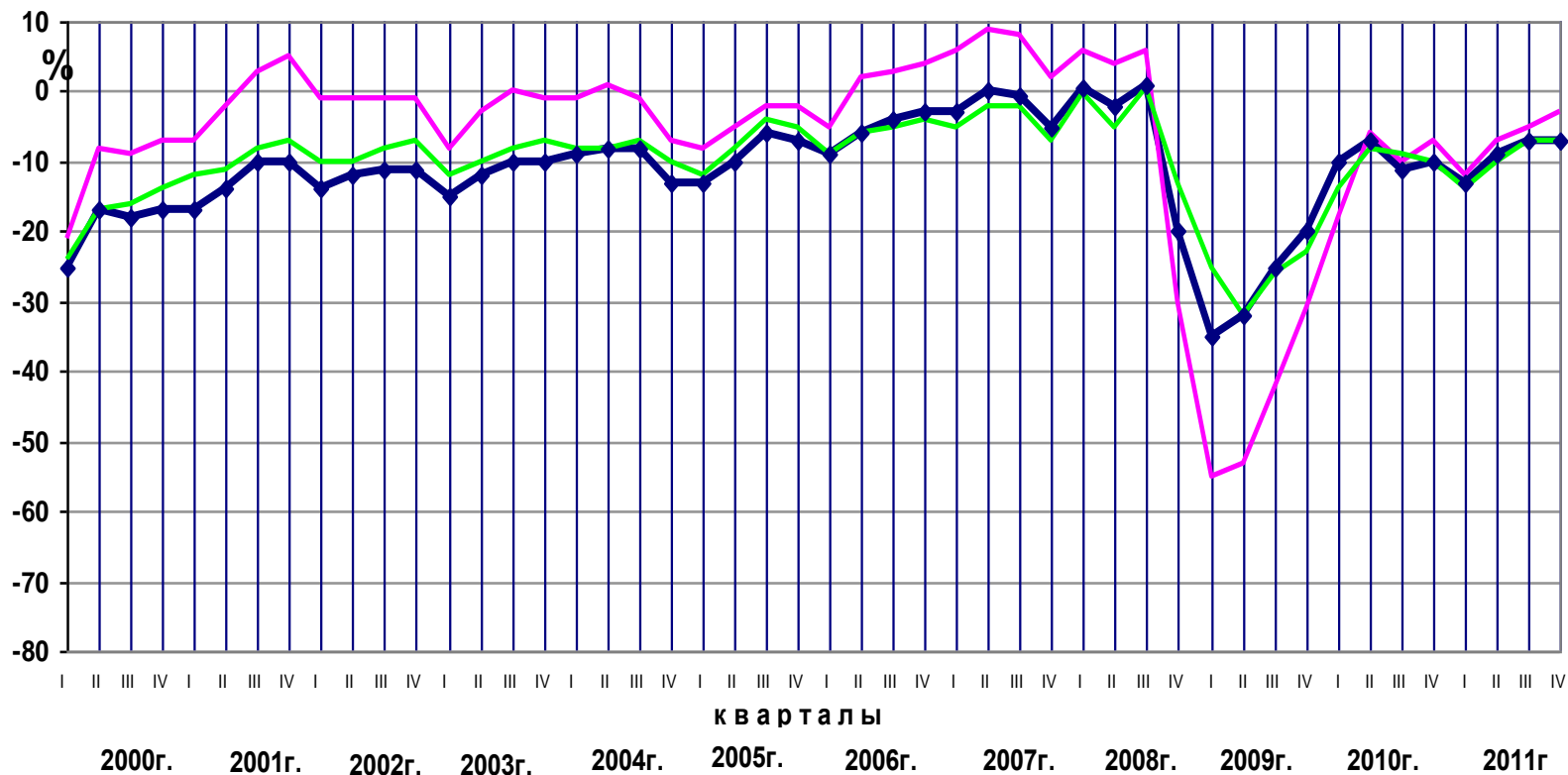
# Распределение суточного фонда времени работающих женщин

(в среднем за день недели, в процентах)



- рабочее время и время, связанное с работой
- ведение домашнего хозяйства
- обучение
- свободное время
- личный уход
- прочие затраты времени

# Индекс потребительской уверенности и частные индексы его составляющие (в процентах)

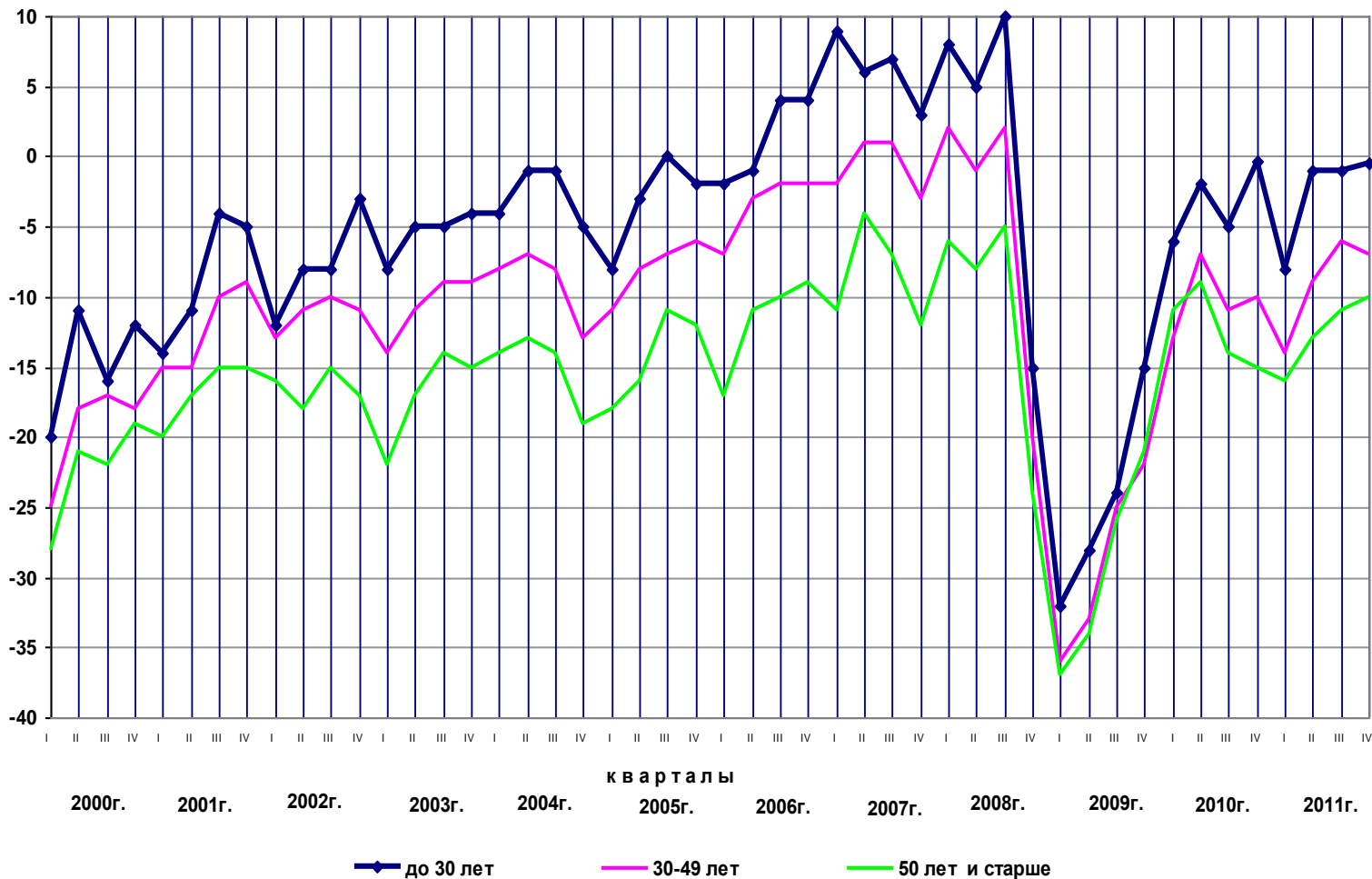


◆ Индекс потребительской уверенности (обобщающий индекс)

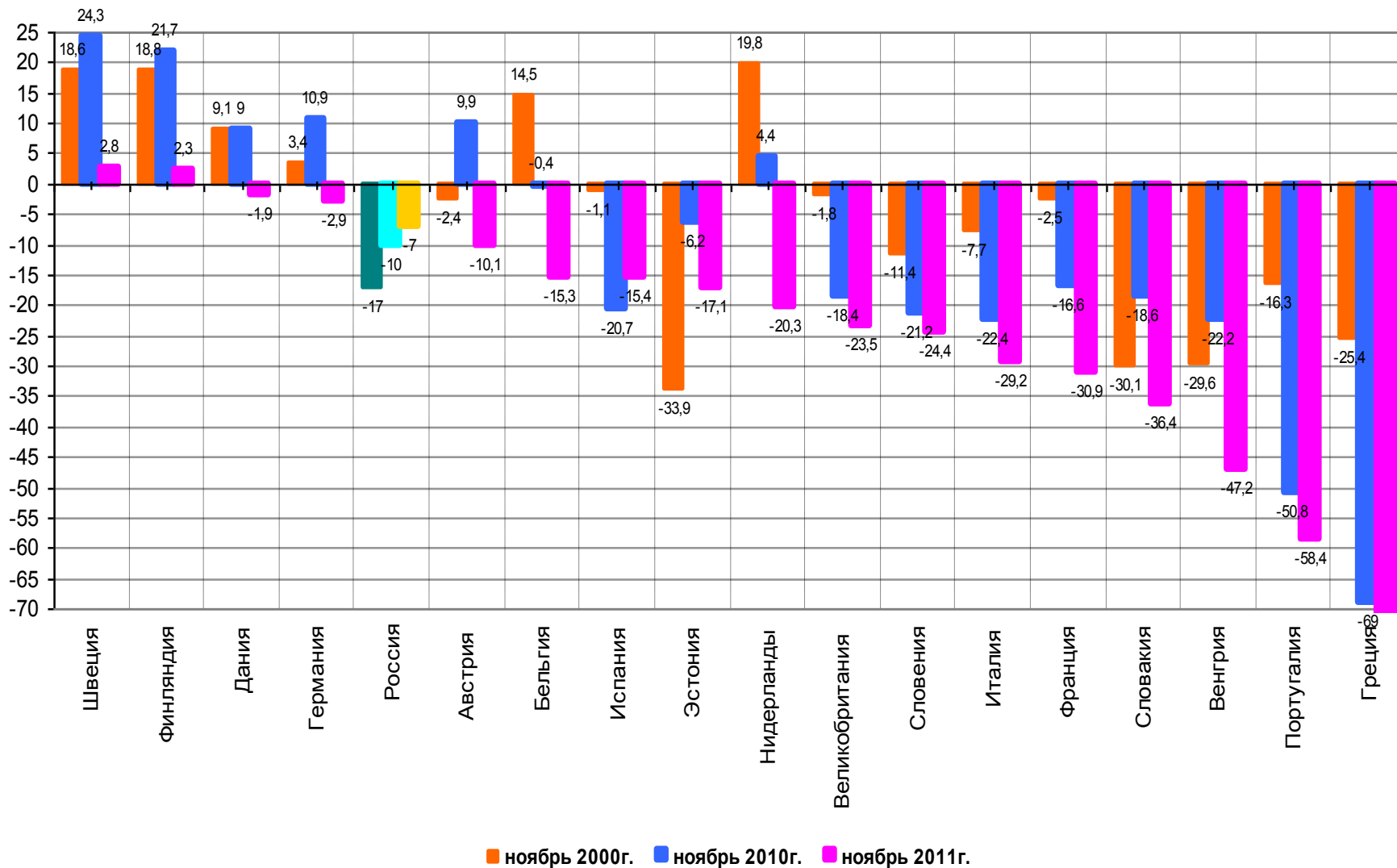
— Индекс произошедших изменений в экономике России за год

— Индекс произошедших изменений в личном материальном положении за год

# Индекс потребительской уверенности по возрастным группам населения в 2011 году (в процентах)

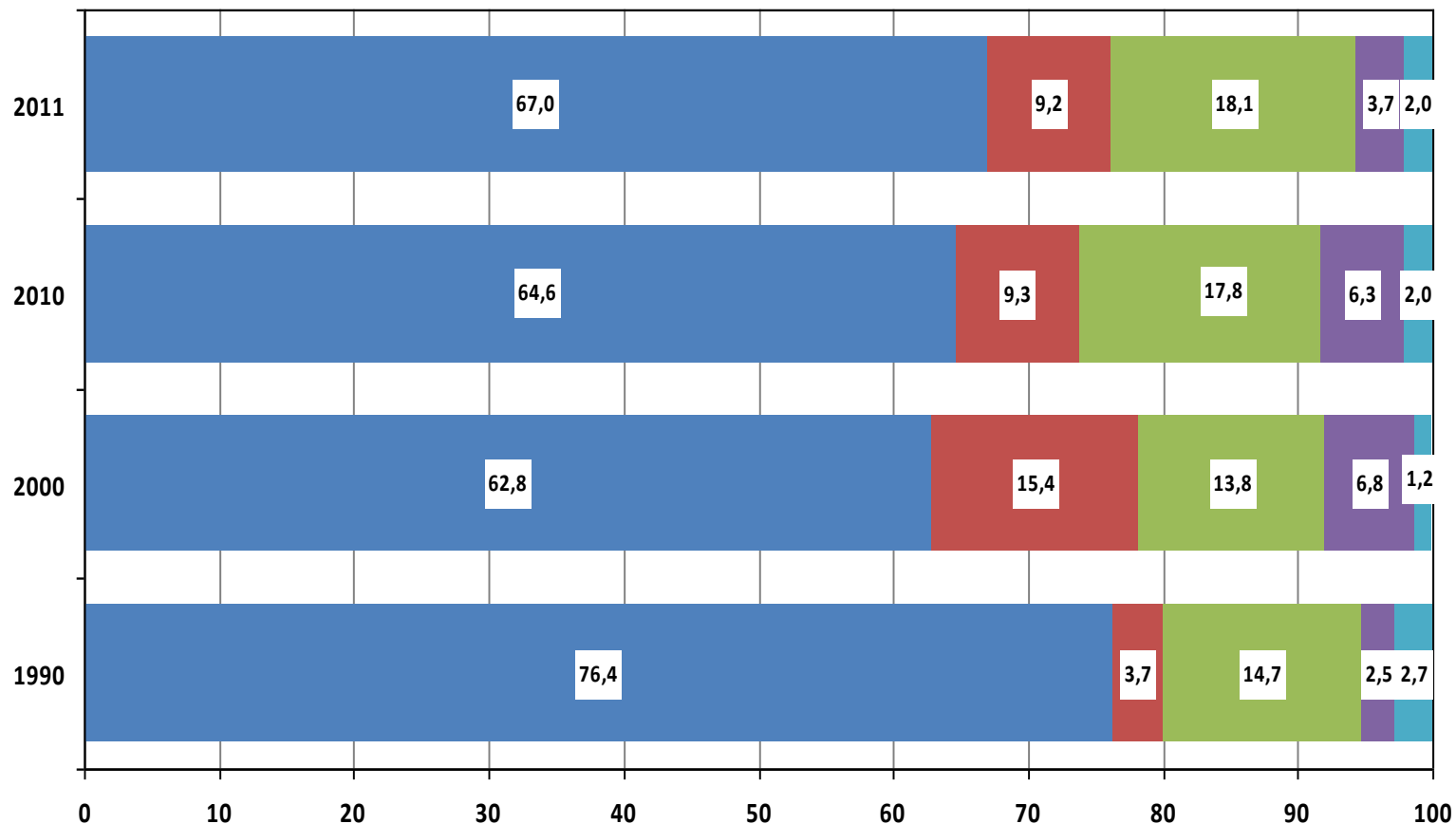


# Индекс потребительской уверенности в России и отдельных странах ЕС



# Структура денежных доходов населения

(в процентах)

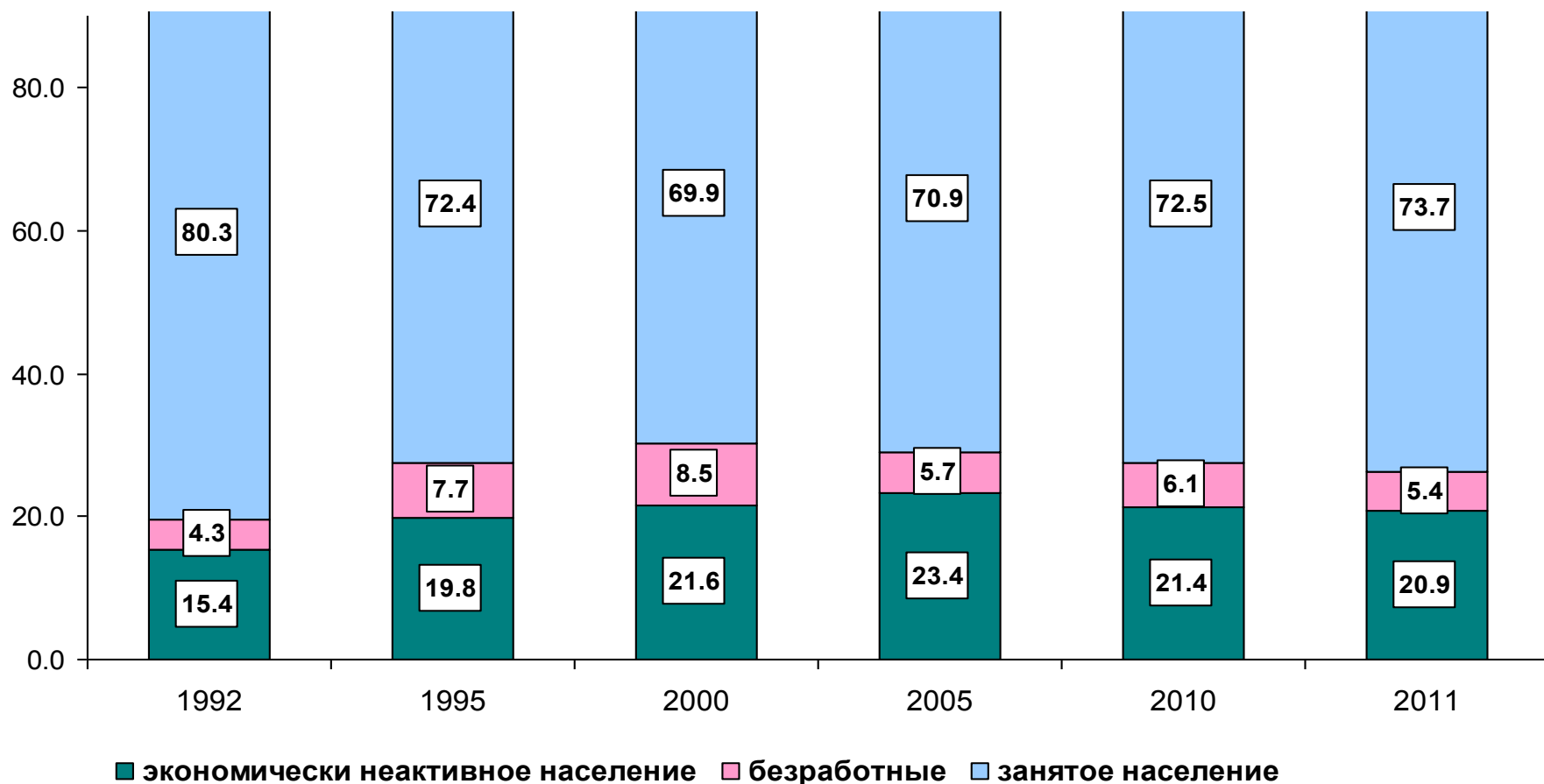


- оплата труда, вкл. скрытую зарплату
- доходы от предпринимательской деятельности
- социальные выплаты
- доходы от собственности
- другие доходы

# Структура населения в трудоспособном возрасте по экономической активности

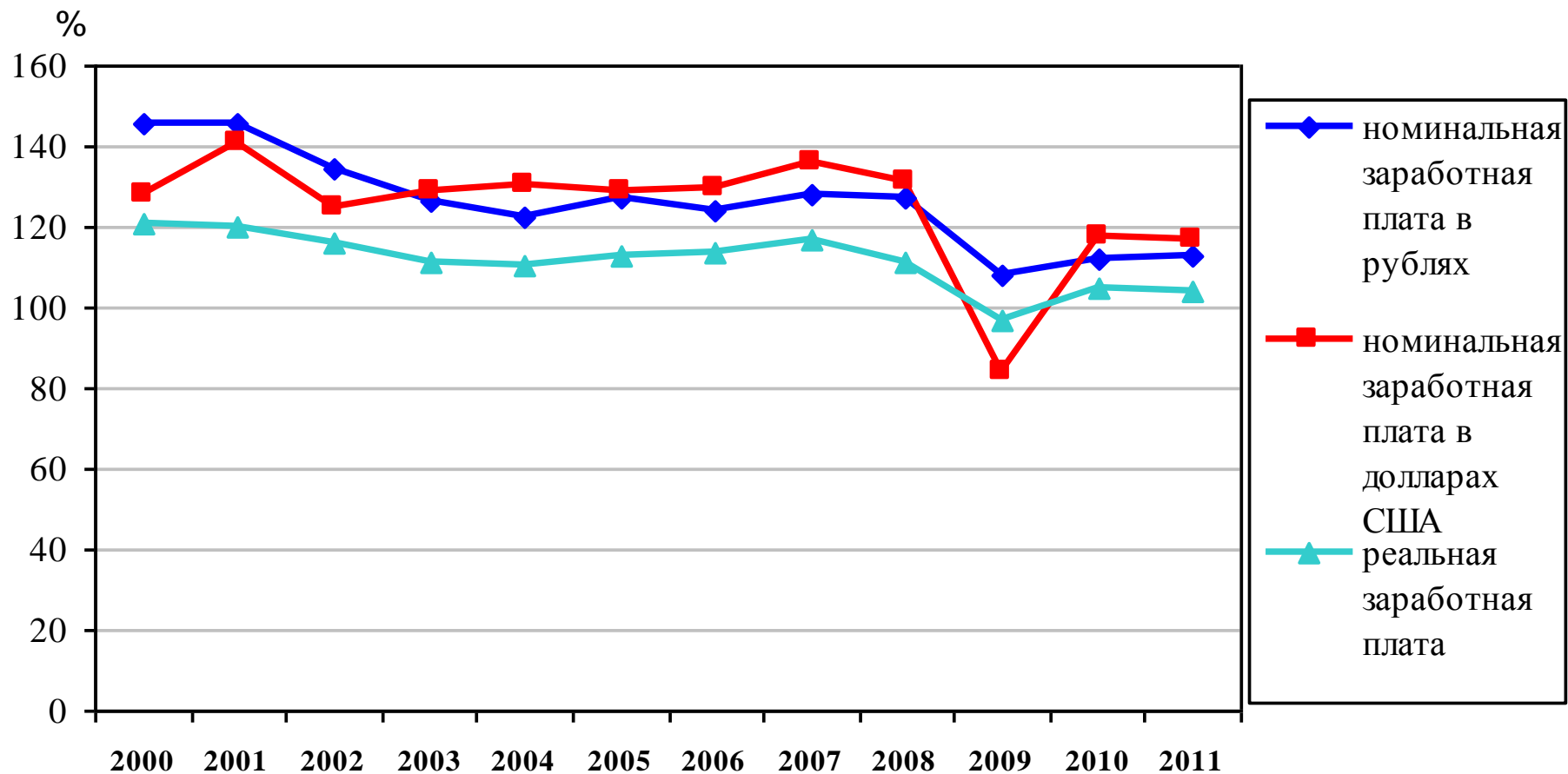
(по данным выборочных обследований населения по проблемам занятости)

проценты

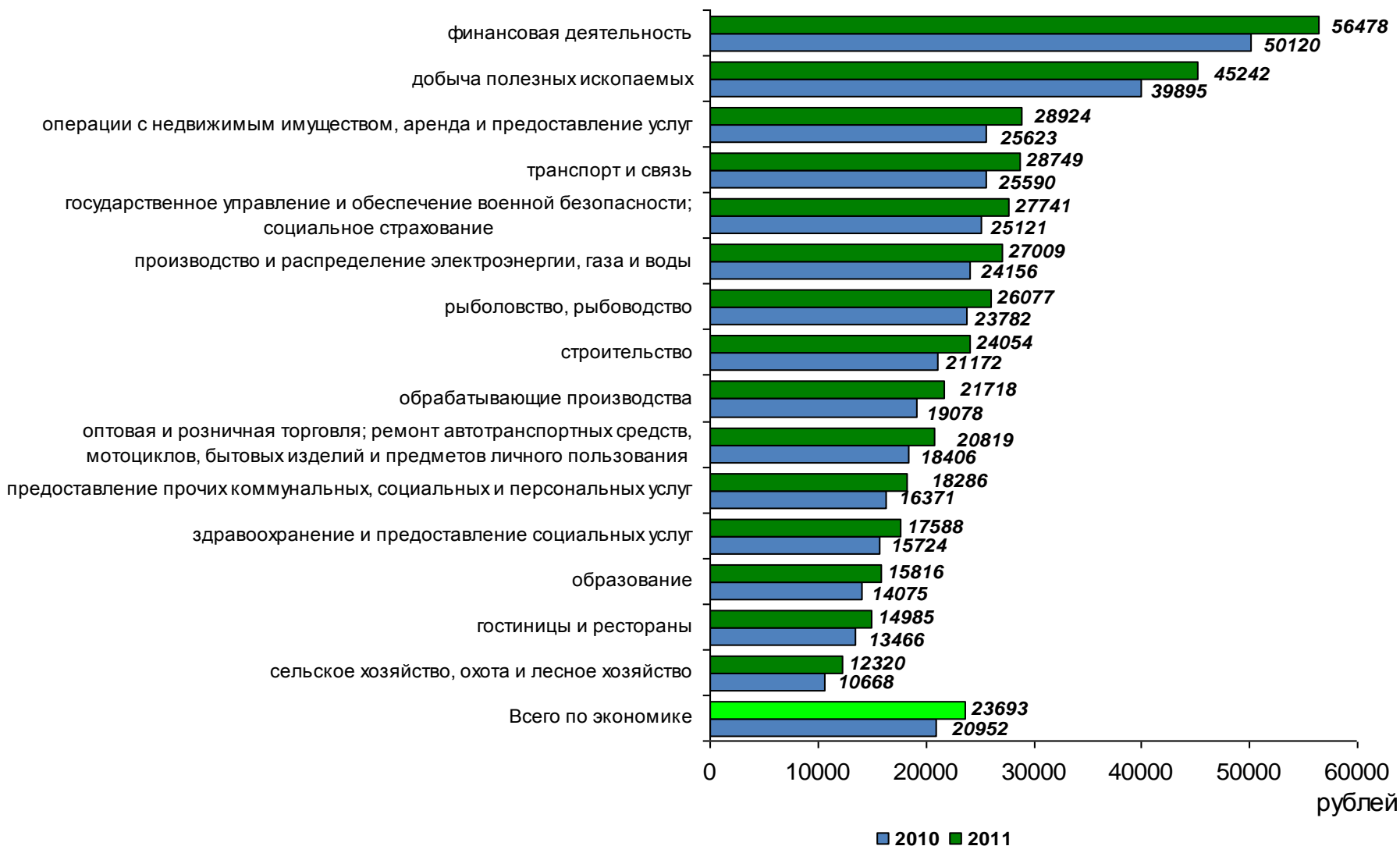


# Индексы номинальной и реальной среднемесячной заработной платы

(в % к предыдущему году)

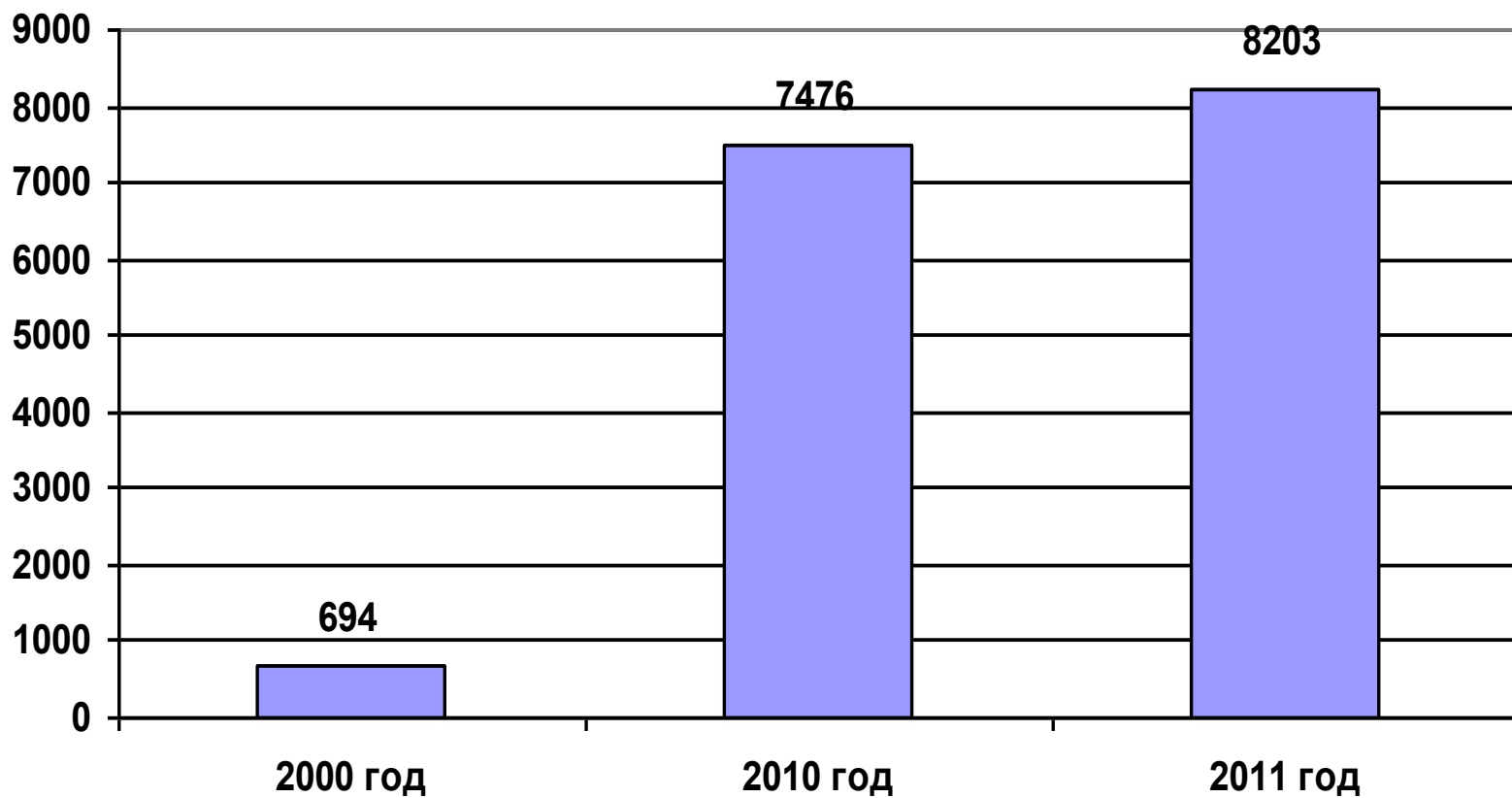


# Среднемесячная номинальная начисленная заработная плата по видам экономической деятельности за 2010-2011гг.

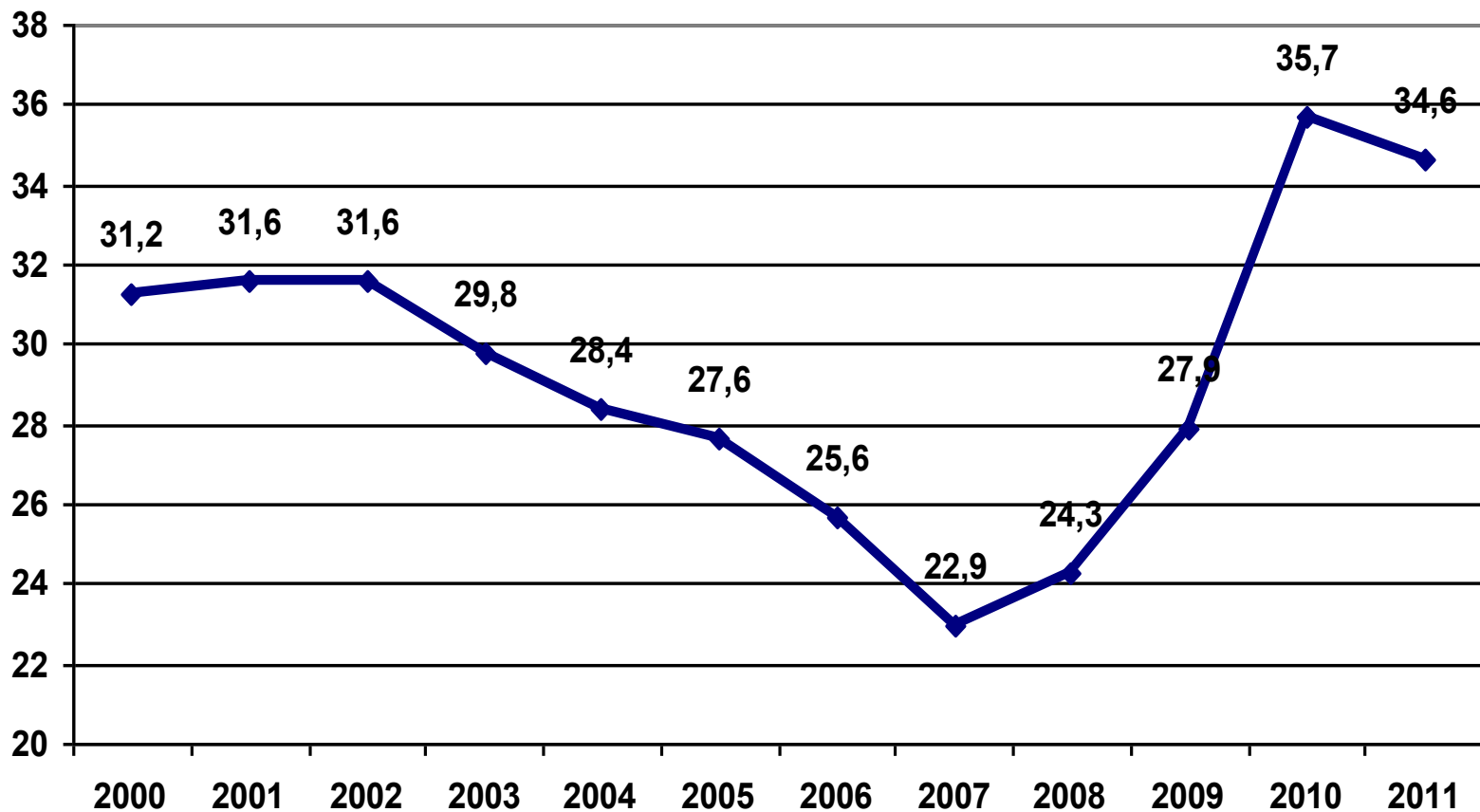




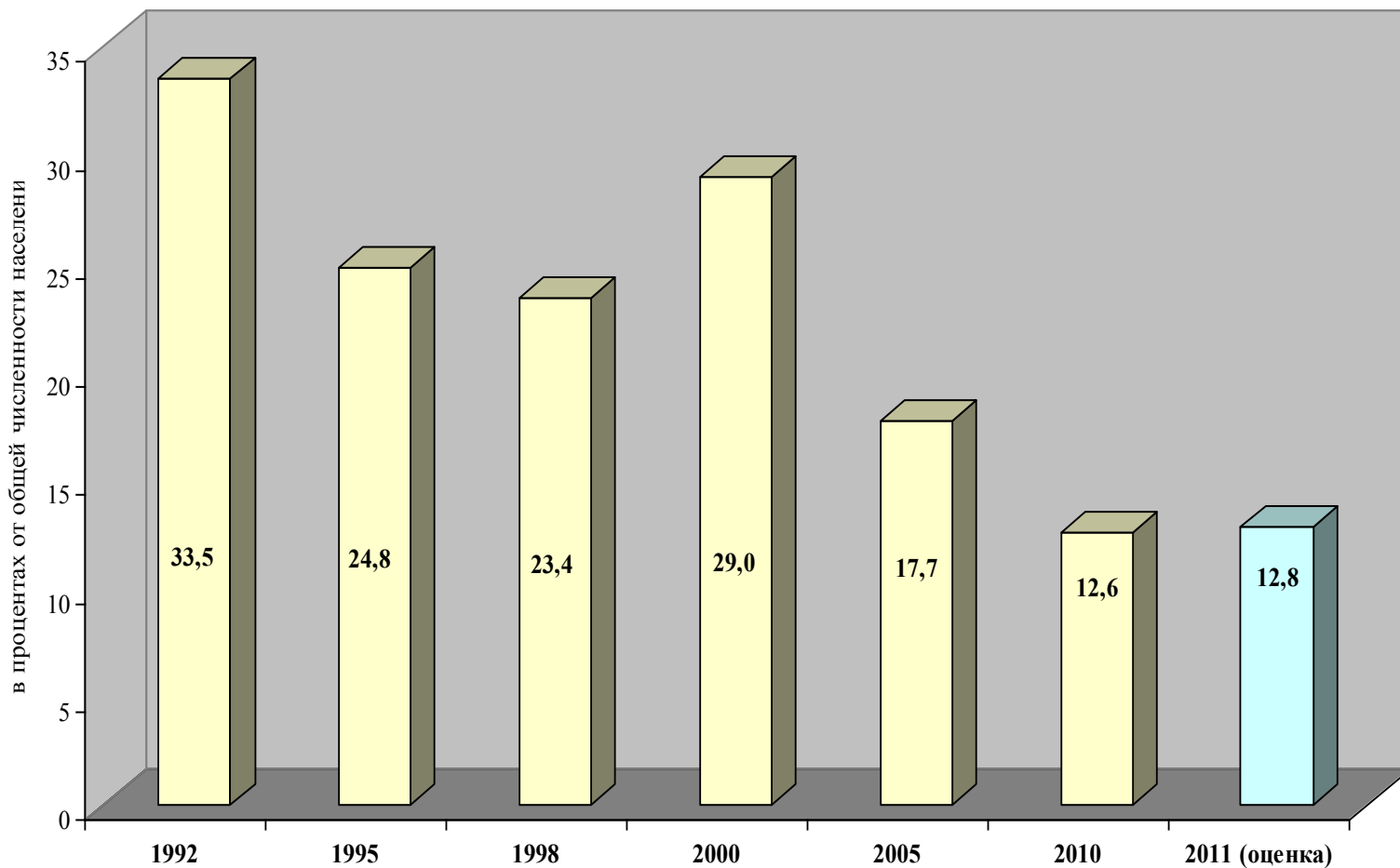
# Средний размер назначенных пенсий (рублей)



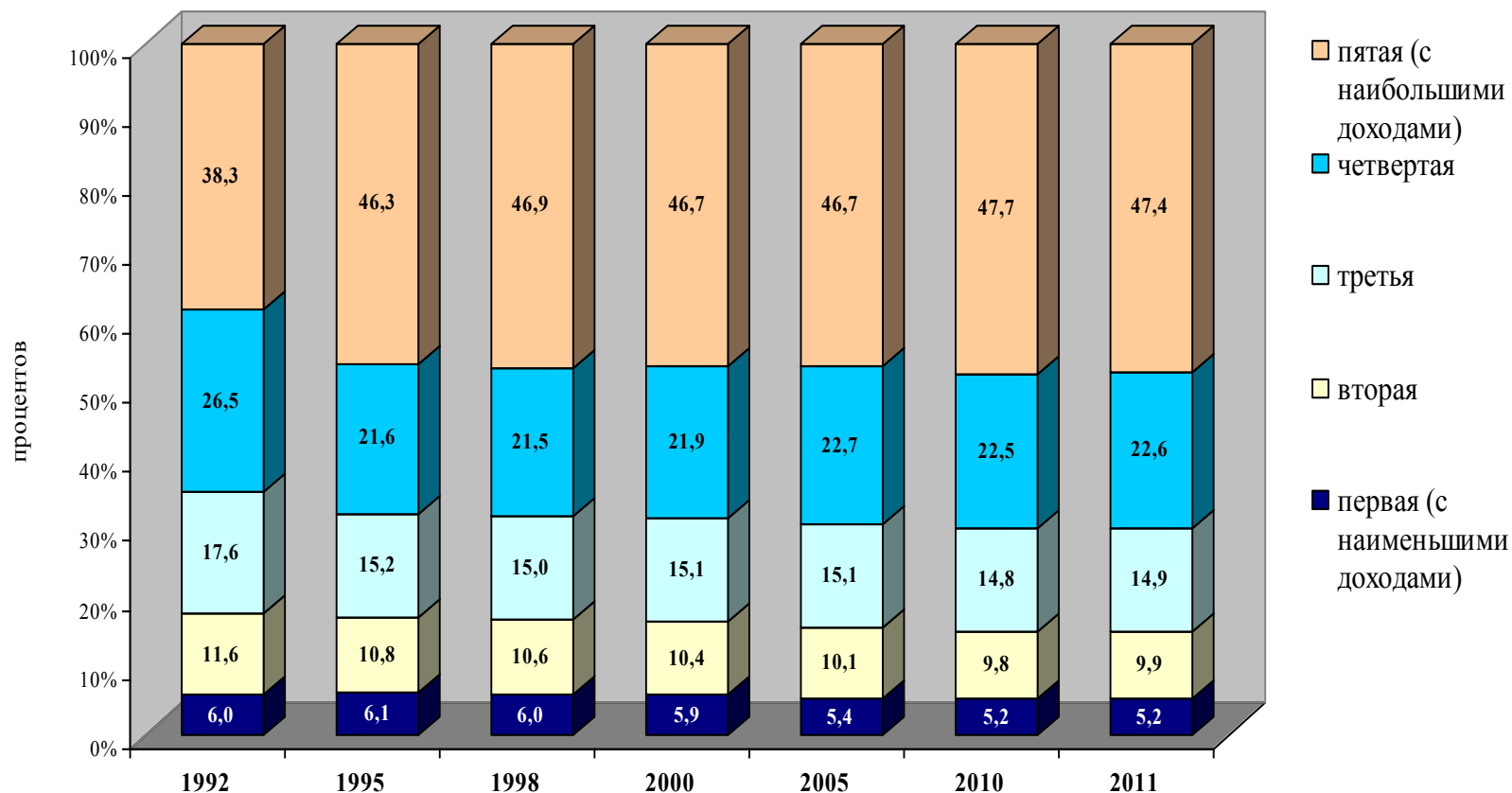
# Соотношение среднего размера назначенной пенсии и среднемесячной начисленной заработной платы (в процентах)



# Численность населения с денежными доходами ниже величины прожиточного минимума (в процентах от общей численности населения)



# Распределение общего объема денежных доходов по 20-процентным группам населения (в процентах)

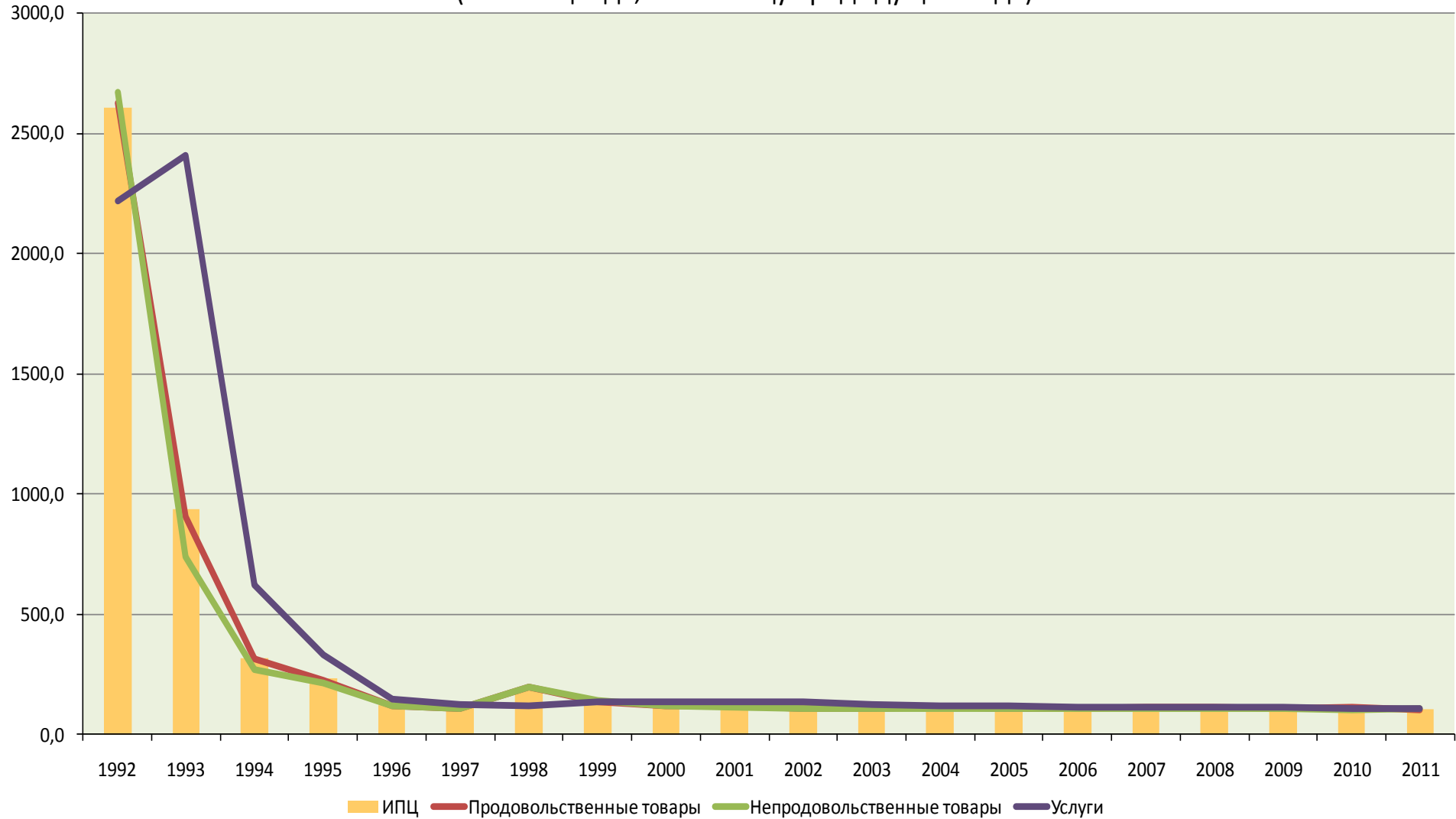


# Коэффициенты фондов и коэффициенты Джини

	1992	1995	1998	2000	2005	2010	2011 (оценка)
Коэффициент Джини (индекс концентрации доходов), в размах	0,289	0,387	0,394	0,395	0,409	0,421	0,417
Коэффициент фондов, в размах	8,0	13,5	13,8	13,9	15,2	16,5	16,2

# Индексы потребительских цен на товары и услуги в 1992-2011гг.

(на конец года, в % к концу предыдущего года)



## Индексы потребительских цен на товары и услуги в 1992-2011гг.

		на конец года, в % к декабрю предыдущего года		
	Все товары и услуги	в том числе:		
		продовольственные товары	непродовольственные товары	услуги
1992	2608,8	2626,2	2673,4	2220,5
1993	939,9	904,9	741,8	2411,2
1994	315,1	314,1	269,0	622,4
1995	231,3	223,4	216,3	332,2
1996	121,8	117,7	117,8	148,4
1997	111,0	109,1	108,1	122,5
1998	184,4	196,0	199,5	118,3
1999	136,5	135,9	139,2	134,0
2000	120,2	117,9	118,5	133,7
2001	118,6	117,1	112,7	136,9
2002	115,1	111,0	110,9	136,2
2003	112,0	110,2	109,2	122,3
2004	111,7	112,3	107,4	117,7
2005	110,9	109,6	106,4	121,0
2006	109,0	108,7	106,0	113,9
2007	111,9	115,6	106,5	113,3
2008	113,3	116,5	108,0	115,9
2009	108,8	106,1	109,7	111,6
2010	108,8	112,9	105,0	108,1
2011	106,1	103,9	106,7	108,7

# Индексы потребительских цен на отдельные виды товаров и услуг в 1995-2011гг.

на конец года, в % к концу предыдущего года

	Говядина (кроме бескостного мяса)	Куры (кроме куриных окорочков)	Молоко питьевое цельное пастеризован- ное 2,5-3,2% жирности	Хлеб и булочные изделия из пшеничной муки 1 и 2 сортов	Оплата жилья в домах государственного и муниципального жилищных фондов	Отопление	Водоснабже- ние холодное и водоотведение	Электроэнергия в квартирах без электроплит	Бензин автомо- бильный	Проезд в городском муници- пальном автобусе, за поездку
1995	236,2	210,4	228,9	331,4	401,9	446,6	482,4	308,8	293,3	317,4
1996	113,3	122,1	116,3	122,9	150,6	148,6	167,9	150,4	108,1	160,1
1997	113,5	111,1	109,9	104,3	135,0	124,1	118,9	135,1	118,4	120,7
1998	200,6	202,1	170,2	114,8	128,0	111,8	118,5	110,5	118,1	115,8
1999	140,0	127,6	138,8	177,5	136,5	121,6	131,6	148,7	269,0	140,1
2000	125,6	124,6	122,3	116,8	139,0	141,8	145,6	154,0	125,7	134,0
2001	133,0	116,9	116,8	112,1	164,5	177,9	163,4	133,6	91,4	122,6
2002	103,1	103,1	105,3	104,5	150,3	158,1	150,3	135,4	120,4	132,0
2003	102,1	119,5	113,1	132,1	131,7	133,6	132,3	115,0	116,8	112,9
2004	126,3	100,6	114,3	115,9	130,8	120,2	131,1	114,8	131,3	119,3
2005	123,6	116,2	111,3	102,3	136,9	135,7	136,2	118,3	115,8	114,8
2006	113,3	96,8	108,4	110,0	117,7	118,1	119,7	117,4	110,9	116,1
2007	105,8	113,0	135,3	122,9	111,2	113,8	115,7	111,8	108,5	113,0
2008	125,4	113,6	110,1	124,2	113,4	116,9	116,1	113,9	101,2	121,4
2009	106,6	103,0	101,0	101,4	114,6	120,9	123,2	125,2	108,0	109,9
2010	106,6	102,8	119,4	106,6	108,2	114,4	117,6	112,3	106,5	111,6
2011	121,7	99,6	105,2	108,7	110,8	112,0	115,1	109,9	114,9	106,9



# Максимальные и минимальные цены на отдельные виды продуктов питания по субъектам Российской Федерации в декабре 2011 года (рублей)

Хлеб из пшеничной муки 1 и 2 сортов, кг

Сахалинская обл.	64,16
Республика Карелия	60,48
Архангельская обл.	59,66
Чукотский авт. округ	57,91
Ленинградская обл.	52,78
<b>Москва</b>	<b>30,32</b>
<b>Россия</b>	<b>29,83</b>
<b>Санкт-Петербург</b>	<b>45,17</b>
Респ. Ингушетия	20,90
Р. Северная Осетия-Алания	20,73
Ростовская область	20,27
Кабардино-Балкарская Р.	19,98
Чеченская Республика	19,21

Молоко пастеризованное, л

Магаданская область	76,89
Камчатский край	64,40
Приморский край	61,38
Респ. Саха (Якутия)	51,35
Сахалинская область	49,60
<b>Москва</b>	<b>40,62</b>
<b>Россия</b>	<b>32,52</b>
<b>Санкт-Петербург</b>	<b>39,32</b>
Кировская область	26,18
Республика Татарстан	25,87
Брянская область	25,76
Курская область	25,45
Саратовская область	24,32

Говядина (кроме бескостного мяса), кг

Камчатский край	368,56
Сахалинская область	325,24
Респ. Саха (Якутия)	290,22
Амурская область	286,33
Еврейская авт. обл.	285,62
<b>Москва</b>	<b>258,15</b>
<b>Россия</b>	<b>234,49</b>
<b>Санкт-Петербург</b>	<b>232,74</b>
Кемеровская область	205,17
Калининградская обл.	204,31
Респ. Ингушетия	200,00
Омская область	186,52
Республика Тыва	184,91

Куры (кроме куриных окорочков), кг

Чукотский авт. округ	244,63
Магаданская область	158,03
Респ. Саха (Якутия)	143,21
Тюменская область	141,31
Камчатский край	139,26
<b>Москва</b>	<b>110,90</b>
<b>Россия</b>	<b>103,57</b>
<b>Санкт-Петербург</b>	<b>103,68</b>
Саратовская область	90,55
Новгородская обл.	89,81
Респ. Мордовия	89,51
Оренбургская обл.	85,48
Курская область	82,47

**Максимальные и минимальные потребительские цены  
на бензин автомобильный по субъектам Российской Федерации**  
(рублей за литр)

**ДЕКАБРЬ 2010г.**

**ДЕКАБРЬ 2011г.**

Чукотский авт. округ	37,30	Чукотский авт. округ	39,61
Камчатский край	30,97	Камчатский край	33,65
Магаданская область	29,43	Республика Саха (Якутия)	33,55
Республика Саха (Якутия)	28,56	Забайкальский край	31,48
Сахалинская область	27,80	Сахалинская область	30,93
<b>Российская Федерация</b>	<b>22,90</b>	<b>Российская Федерация</b>	<b>26,53</b>
<b>Москва</b>	<b>23,39</b>	<b>Москва</b>	<b>27,01</b>
<b>Московская область</b>	<b>22,31</b>	<b>Московская область</b>	<b>26,33</b>
<b>Санкт-Петербург</b>	<b>23,33</b>	<b>Санкт-Петербург</b>	<b>26,78</b>
Орловская область	21,36	Алтайский край	24,40
Новосибирская область	21,27	Томская область	24,33
Оренбургская область	21,26	Омская область	24,26
Кемеровская область	21,11	Новосибирская область	23,68
Республика Ингушетия	20,88	Кемеровская область	22,14

# Максимальные и минимальные цены на отдельные виды жилищно-коммунальных услуг по субъектам Российской Федерации в декабре 2011 года (рублей)

Плата за муниципальное жилье, м<sup>2</sup> общей площади

Отопление, м<sup>2</sup> общей площади

Водоснабжение холодное и водоотведение, месяц с человека

Электроснабжение в квартирах без электроплит, 100 кВт.ч

Чукотский авт. округ	38,95
Камчатский край	36,05
Хабаровский край	30,40
Тюменская область	27,40
Московская область	27,01
<b>Москва</b>	<b>12,43</b>
<b>Россия</b>	<b>16,57</b>
<b>Санкт-Петербург</b>	<b>18,29</b>
Чеченская Республика	9,77
Тамбовская область	9,75
Республика Дагестан	8,44
Кабардино-Балкарская Р.	6,55
Респ. Ингушетия	2,90

Камчатский край	62,84
Магаданская область	50,57
Сахалинская область	44,87
Мурманская область	44,61
Тамбовская область	44,34
<b>Москва</b>	<b>21,21</b>
<b>Россия</b>	<b>22,61</b>
<b>Санкт-Петербург</b>	<b>16,49</b>
Кабардино-Балкарская Р.	14,76
Астраханская обл.	14,33
Республика Татарстан	14,22
Кемеровская область	12,75
Р. Северная Осетия-Алания	11,41

Ставропольский край	432,22
Ростовская область	414,50
Тюменская область	393,88
Республика Коми	384,29
Респ. Саха (Якутия)	378,03
<b>Москва</b>	<b>356,12</b>
<b>Россия</b>	<b>238,59</b>
<b>Санкт-Петербург</b>	<b>283,10</b>
Р. Северная Осетия-Алания	140,16
Чеченская Республика	138,19
Кабардино-Балкарская Р.	132,57
Республика Дагестан	128,24
Удмуртская Респ.	122,19

Г. Москва	380,00
Респ. Саха (Якутия)	349,00
Магаданская область	339,00
Московская область	338,00
Камчатский край	320,00
<b>Москва</b>	<b>380,00</b>
<b>Россия</b>	<b>249,69</b>
<b>Санкт-Петербург</b>	<b>281,00</b>
Республика Дагестан	168,19
Забайкальский край	164,93
Красноярский край	151,72
Республика Хакасия	131,90
Иркутская область	68,00

# Максимальные и минимальные цены на первичном рынке жилья в 2011 году

(тысяч рублей за 1 кв. метр)

## Всего

## Типовые квартиры

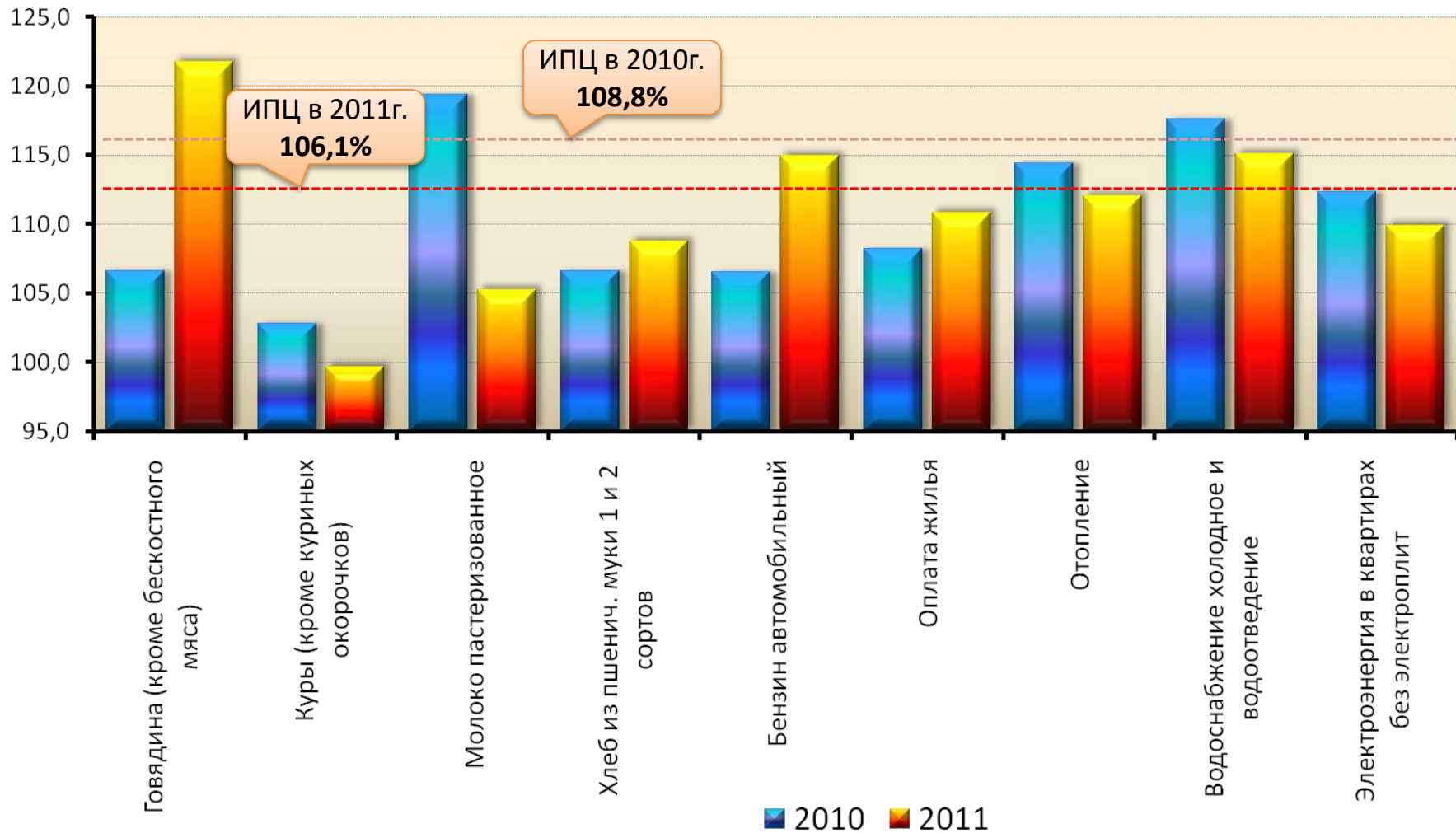
## Квартиры улучшенного качества

## Элитные квартиры

Сахалинская область	69,1	Сахалинская область	58,1	Московская область	71,7	Приморский край	67,4
Московская область	58,0	Московская область	53,4	Архангельская область	62,4	Тульская область	64,0
Хабаровский край	50,5	Свердловская область	51,7	Сахалинская область	57,8	Тверская область	62,3
Ленинградская область	50,3	Амурская область	47,3	Хабаровский край	53,0	Смоленская область	60,4
Калужская область	49,9	Республика Саха (Якутия)	46,8	Республика Саха (Якутия)	50,8	Хабаровский край	58,3
Москва	129,5	Москва	98,7	Москва	142,8	Москва	213,2
Санкт-Петербург	78,9	Санкт-Петербург	72,9	Санкт-Петербург	71,9	Санкт-Петербург	135,7
Российская Федерация	43,7	Российская Федерация	44,8	Российская Федерация	42,9	Российская Федерация	49,0
Тамбовская область	28,0	Астраханская область	27,1	Курская область	27,7	Брянская область	34,2
Курская область	27,9	Чеченская Республика	26,5	Ставропольский край	26,6	Республика Хакасия	32,9
Республика Дагестан	27,7	Белгородская область	26,2	Республика Калмыкия	23,8	Республика Северная Осетия - Алания	32,4
Республика Калмыкия	23,8	Республика Северная Осетия - Алания	24,8	Республика Дагестан	22,0	Республика Дагестан	30,0
Карачаево-Черкесская Республика	18,2	Карачаево-Черкесская Республика	19,2	Карачаево-Черкесская Республика	16,3	Кабардино-Балкарская Республика	29,8

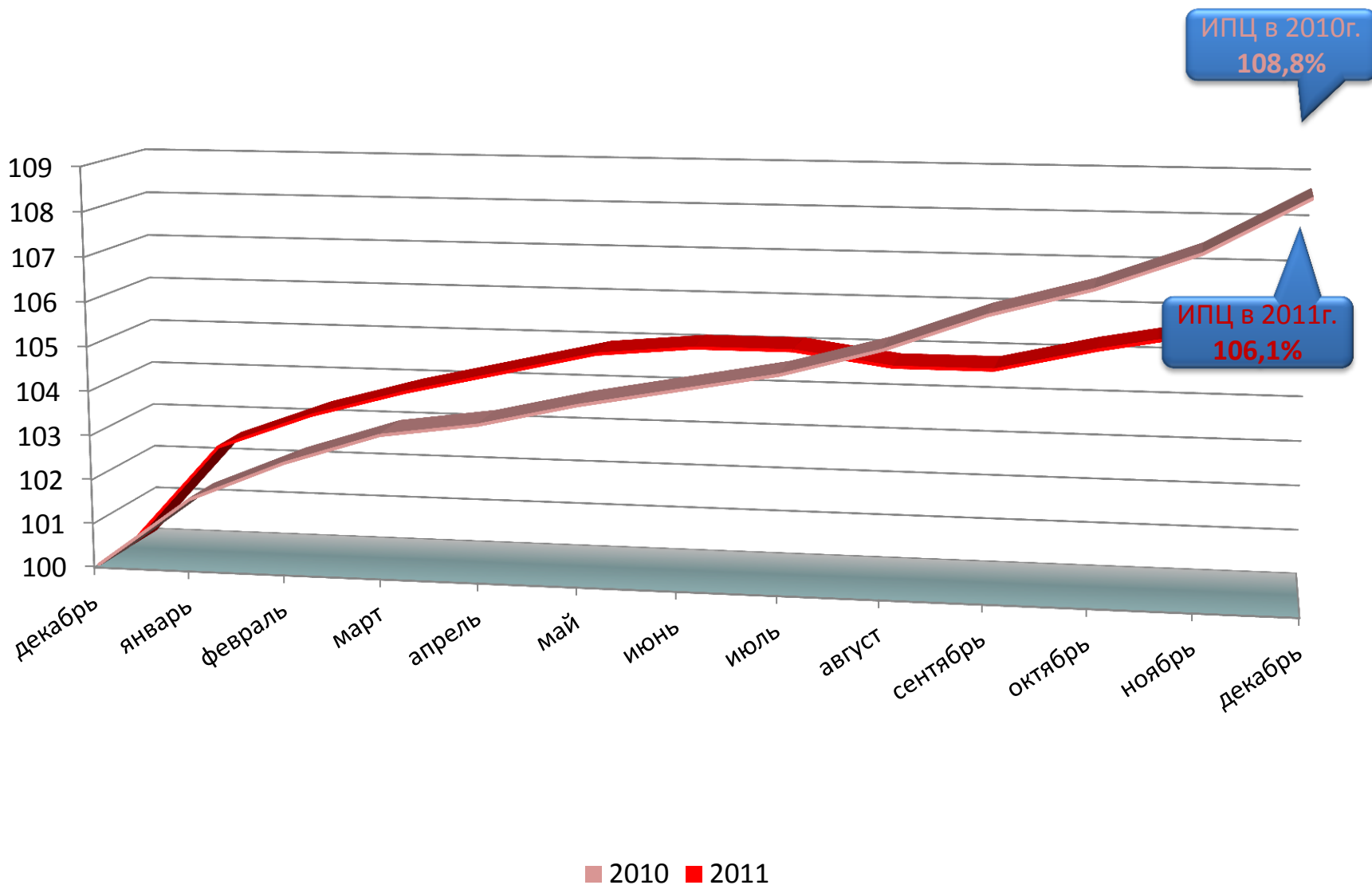
# Индексы потребительских цен (ИПЦ) по Российской Федерации в 2010-2011 годах

(на конец года, в % к концу предыдущего года)



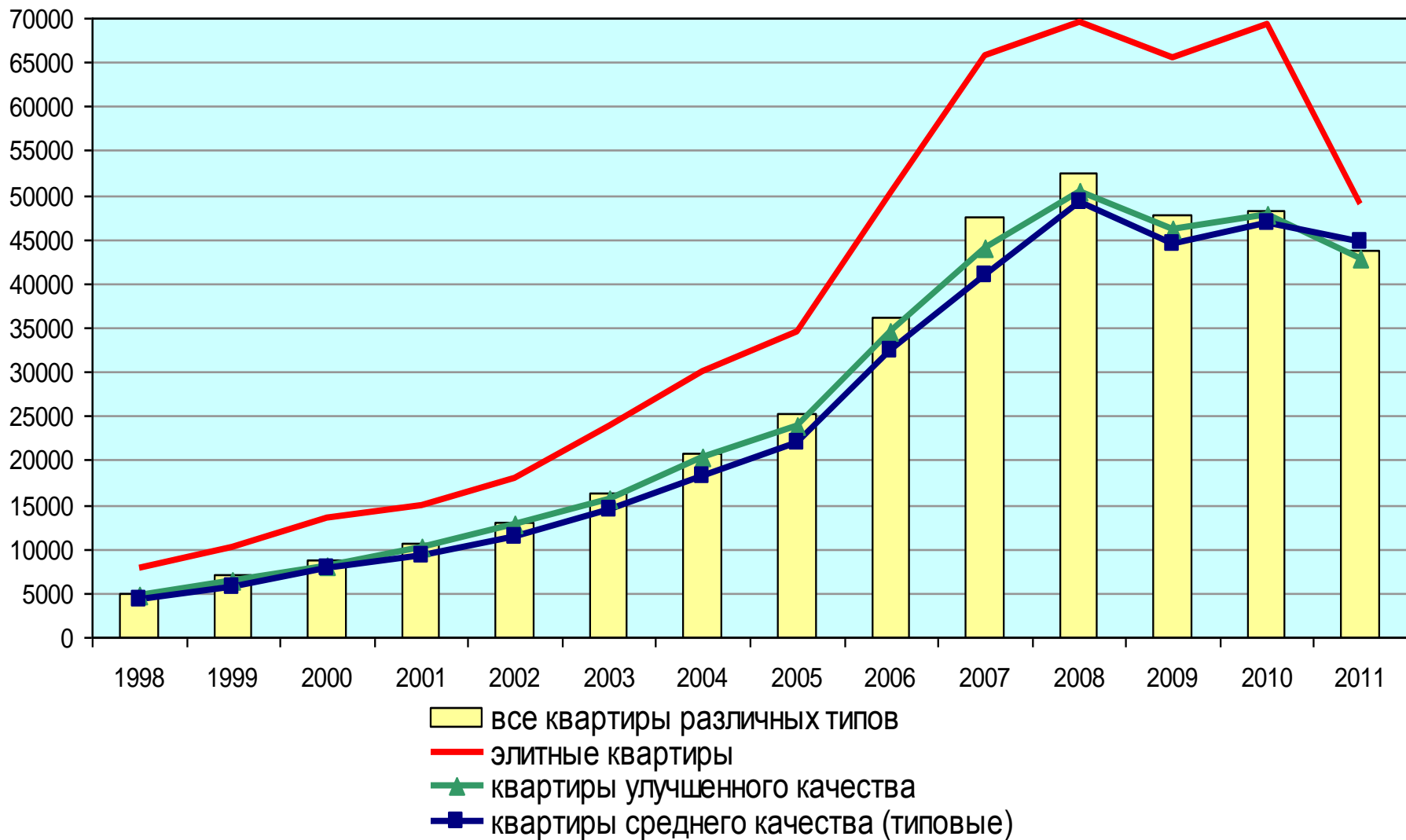
# Индекс потребительских цен по Российской Федерации в 2010-2011 годах

(на конец периода, в % к концу предыдущего года)

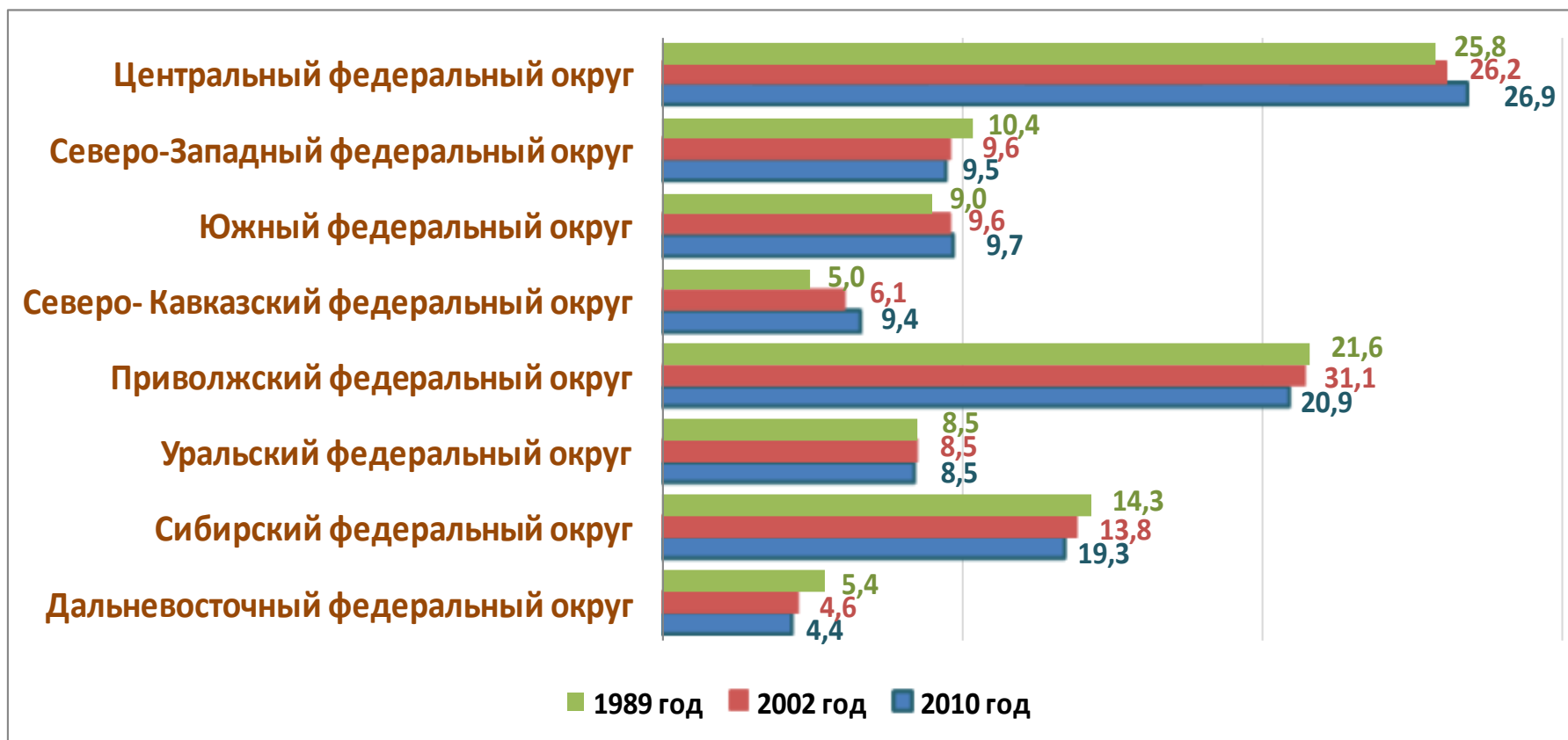


# Средние цены на первичном рынке жилья в 1997-2011гг.

на конец периода, рублей за 1 кв. метр общей площади



# ЧИСЛЕННОСТЬ НАСЕЛЕНИЯ ПО ФЕДЕРАЛЬНЫМ ОКРУГАМ В %





## ГОРОДА С ЧИСЛЕННОСТЬЮ НАСЕЛЕНИЯ 1 МИЛЛИОН ЧЕЛОВЕК И БОЛЕЕ

ГОРОДА	ЧИСЛЕННОСТЬ НАСЕЛЕНИЯ, тыс. человек		
	2010 г.	2002 г.	1989 г.
МОСКВА	11503	10126	8878
САНКТ- ПЕТЕРБУРГ	4880	4661	4989
НОВОСИБИРСК	1474	1426	1420
ЕКАТЕРИНБУРГ	1350	1294	1296
НИЖНИЙ НОВГОРОД	1251	1311	1400
САМАРА	1165	1158	1222
ОМСК	1154	1134	1149
КАЗАНЬ	1143	1105	1085
ЧЕЛЯБИНСК	1130	1077	1107
РОСТОВ-НА -ДОНУ	1089	1068	1008
УФА	1062	1042	1080
ВОЛГОГРАД	1021	1011	999

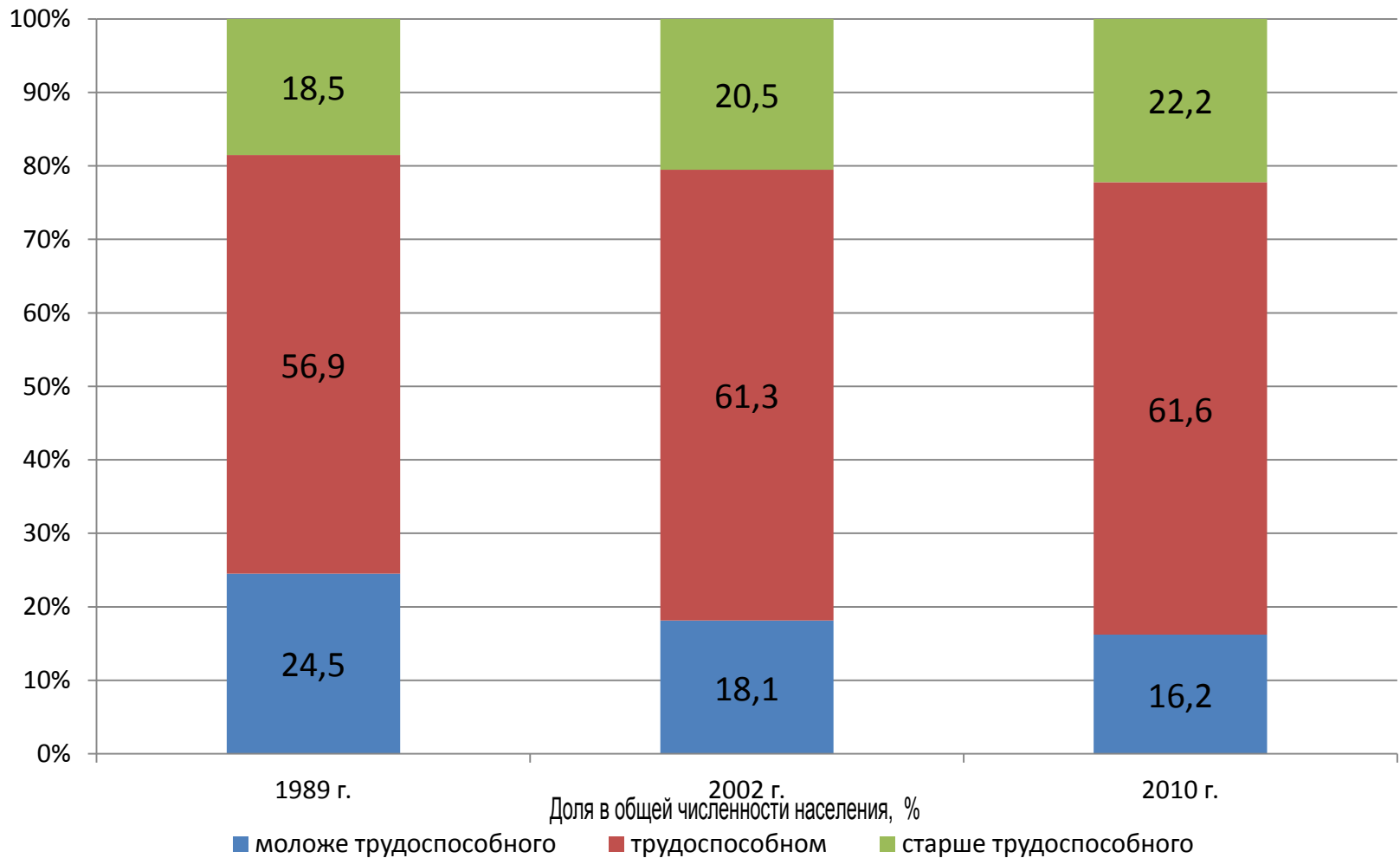


## ДЕМОГРАФИЧЕСКАЯ НАГРУЗКА

	на 1000 населения трудоспособного возраста приходится лиц нетрудоспособного возраста	в том числе:	
		детей и подростков (0-15 лет)	лиц старше трудоспособ- ного возраста
		1989 г.	755
2002 г.	631	296	335
2010 г.	623	263	360

# Возрастной состав населения

(по данным переписей населения)



	1989 год	2002 год	2010 год
Численность детей до 1 года, тысяч человек.	2326,5	1333,7	1641,6
Численность населения в возрасте 90 лет и более, тысяч человек.	209,0	216,0	297,3

***СПАСИБО  
ЗА  
ВНИМАНИЕ***

РОССИЙСКАЯ ФЕДЕРАЦИЯ

ФЕДЕРАЛЬНАЯ СЛУЖБА  
ГОСУДАРСТВЕННОЙ СТАТИСТИКИ